

Capítulo 12

El Arquero con minusvalías

12.1. Introducción

Debemos hacer un esfuerzo para introducir personas discapacitadas en cualquier modalidad de tiro con arco, una actividad que les permitirá alcanzar un nivel de igualdad respecto a los demás. Cada una de estas personas tienen derecho a disfrutar del deporte y como técnicos de tiro con arco deberíamos hacer todo lo posible para ayudarles en este propósito.

El tiro con arco, como una actividad competitiva o de ocio ofrece una excelente oportunidad a los disminuidos físicos para participar en este deporte en condiciones de igualdad con el resto de los arqueros. Disparos precisos pueden ser ejecutados por aquellos que padecen limitaciones físicas en sus extremidades inferiores y desde que llegó el arco compuestos también por aquellos con minusvalías físicas en la parte superior del cuerpo. Existe a disposición del arquero disminuido físico una gran variedad de equipamiento especializado. Pero también se puede utilizar este deporte para las personas con otras discapacidades tales como afecciones visuales o del oído, y que pueden disfrutar igualmente de la práctica del tiro con arco.

No debemos temer el hablar con el arquero sobre su discapacidad. Él es la persona indicada para informarle sobre cualquier limitación existente en sus movimientos y que pueda afectar a su método habitual de enseñanza en el tiro con arco. Si la minusvalía del arquero incluye alguna dificultad en su comunicación, necesitará tener cerca a alguien que pueda ayudarle en la comunicación. Si surge alguna preocupación por las cuestiones médicas, deberá consultar a un profesional de este área. Debería estudiar si es necesario realizar determinados ajustes técnicos o en el material de tiro para adaptarlo a la persona concreta que entrena (y su limitación).

Es recomendable dedicar el tiempo suficiente para hablar con el arquero, o candidato a arquero, con el fin de obtener el máximo de información posible sobre su situación individual. Las condiciones particulares de éste sujeto pueden ocasionar que se agote con rapidéz y facilidad, y por lo tanto, las clases deberían ser más cortas de lo normal.

Estas personas se inician en el tiro en el arco por diferentes motivos y sería de utilidad el saber qué es lo que esperan de nuestro deporte. Es probable que sólo quieran divertirse y disfrutar de la práctica del tiro, o por otro lado, que tengan alguna aspiración de conseguir resultados a un buen nivel. O incluso ser seleccionados para representar a su país en eventos Internacionales para minusválidos físicos, como pudieran ser los Juegos Paralímpicos. Si este fuera el caso, Ud como técnico responsable de este deportista se vería obligado a conocer la normativa específica que regula estos eventos. Estas normativas las podrá encontrar detalladas en la sección 12.12.

12.2 Tipo de minusvalía

Hay varios tipos diferentes de minusvalías y la mayoría de ellas no impiden la práctica del tiro con arco. Pueden clasificarse en cuatro categorías principalmente:

- **Minusvalía FÍSICA.**
- **Minusvalía SENSORIAL.**
- **Minusvalía MENTAL.**
- **Diferentes enfermedades.**

Dentro de cada una de ellas hay un gran rango de minusvalías. El entrenador no tiene por que conocer todas ellas, pero debería valorar la forma en que cada arquero dispara y poder así asignar a su arquero en una de las siguientes categorías regladas para la competición.

- Arqueros con limitaciones en los brazos.
Ver 12.3.
- Arqueros con algún problema de equilibrio en su posición de pie. *Ver 12.4.*
- Arqueros con problemas visuales. *Ver 12.5.*
- Arqueros con minusvalías mentales.
Ver 12.6.
- Arqueros con necesidad del uso de una silla de ruedas. *Ver 12.7.*
- Arqueros que necesitan disparar desde una silla o sentados en un banco. *Ver 12.8.*
- Arqueros con dificultades en la comunicación y/o habla. *Ver 12.9.*
- Arqueros con alguna combinación de dificultades. *Ver 12.10.*

12.3 Arqueros con limitación en el uso de los brazos

12.3.1 En el brazo de arco

12.3.1.1 Si el brazo de arco está amputado, puede facilitarse al arquero una prótesis con un dispositivo que le ayude a mantener el arco. Se puede utilizar una prótesis standard como las usadas para las tareas normales, pero adaptada ligeramente para nuestro propósito deportivo. También, y como alternativa, podría enseñarse al arquero a abrir el arco con el brazo contrario.

12.3.1.2 Si el brazo de arco no tiene la fuerza necesaria y/o el arquero no tiene el control necesario en los dedos, el arco puede fijarse a la mano con diferentes sistemas. Este dispositivo de fijación debe estar firmemente colocado con el objetivo de mantener el arco en la posición adecuada. Sin embargo revise la colocación de este dispositivo para asegurarse de que no esté cortando el flujo sanguíneo de los dedos del arquero.

12.3.1.3. Si el brazo de arco es tan débil que el arquero no puede mantener el brazo en la dirección del blanco, se autoriza el uso de una prótesis o refuerzo en el codo.

12.3.2 En el brazo de cuerda

12.3.2.1 Si el brazo de cuerda faltase, está permitido el uso de una prótesis como la descrita en 12.3.1.1. Esta prótesis puede poseer un gancho adaptado para que fije la cuerda. El arquero, mediante un giro del brazo libera y suelta la cuerda del gancho. Como otra posible opción, el arquero puede hacer soltar la cuerda con los dientes. Es habitual ver arqueros que lo realizan de este modo. En estos casos, puede adherirse a la cuerda una pieza de cuero a cada lado del punto de encoque, de forma similar al "D" loop (Fijación en forma de D) usado en las cuerdas de los arcos compuestos. El arquero sostendrá esta pieza con los dientes y abriendo la boca soltará la cuerda. Esta pieza debe ser comprobada con regularidad, ya que el arquero, al morderla, puede llegar a perforarla y/o dañarla.

12.3.2.2 Si el brazo de cuerda es débil y no puede agarrar con los dedos la cuerda adecuadamente, el método que se ha usado durante bastantes años y todavía está vigente (sobre todo para los principiantes) consiste en atar un gancho a la mano de cuerda y con el que sujetará la cuerda para abrir el arco. Mediante un giro llegará a soltar la cuerda.

Bastantes arqueros prefieren el uso de disparadores del tipo de los utilizados por los arqueros de poleas. Si el arquero no tiene la destreza necesaria con los dedos como para soltar la cuerda con normalidad, puede adaptarse este disparador de tal manera que la cuerda se dispare al entrar en contacto con una parte de la mandíbula, o con otra parte del cuerpo.

12.3.3 Según el brazo que se encuentre afectado, puede ser beneficioso aconsejar al arquero que tire con la izquierda en vez de con la derecha (o viceversa) aunque su ojo dominante sea el contrario. En estos casos la habilidad y funcionalidad del brazo es más relevante que el ojo director.

12.4 Arqueros "de Pie" y con problemas de equilibrio.

Los problemas de equilibrio de un arquero cuando tira de pie pueden tener su origen en causas variadas, como por ejemplo: el tener una pierna más larga que otra, la polio, poseer una pierna artificial, etc. Para estos casos existen diversas soluciones. El arquero puede construirse (o que le manufacturen) un zapato adaptado para compensar esta diferencia en la longitud de las piernas. Si no desea hacerlo, el entrenador puede sugerirle el uso de un taco (por ejemplo de madera) situado debajo la pierna más corta. Con esto se consigue una buena posición en el plano vertical. Si el equilibrio del arquero es pobre (lo cual se convertirá en un problema de seguridad, sobre todo si el arquero se desequilibra por motivo del viento) el técnico debería sugerirle que dispare sus flechas sentado en una silla o en un banco colocado en la línea de tiro.

12.5 Arqueros con algún impedimento visual

Como todas las otras categorías, ésta cubre un amplio grupo de personas con minusvalías. Unos tendrán la visión suficiente como para disparar con la misma eficacia como lo hacen los arqueros capacitados. Pero otros sin embargo, no tendrán la suficiente (o ninguna) visión. Esta sección se centra principalmente en estos últimos. Hable con ellos con el fin de averiguar si son ciegos de nacimiento, o bien si han perdido la vista en etapas posteriores de su vida. Este detalle marca una diferencia enorme en cómo perciben el mundo. Una persona que nunca haya podido ver, no sabrá qué es "el color rojo", por poner un ejemplo. Permita que el arquero toque todo el equipo a usar, con el objetivo de que pueda hacerse una "imagen mental" del mismo.

Las clases deben ser siempre individualizadas y con un ratio 1:1 (un técnico para un arquero). La seguridad es lo principal para el arquero, para el entrenador y para los demás arqueros. Con frecuencia los primeros disparos pueden hacerse con la ayuda del técnico, con el uso de sus manos y su acción. La intención es la de ayudar al arquero en sus primeras experiencias, tocándole con las manos, y siempre con permiso del arquero. Trabaje con estos arqueros, dispare con ellos, suelte la cuerda con ellos y guíe su mano de arco a la posición adecuada. Permítales que sientan la acción de abrir el arco. Uno se puede preguntar sobre el placer que se obtiene con la practica del tiro con arco cuando no se puede ver el impacto del disparo. Al ser éste un deporte de acierto de un proyectil sobre un objetivo, y por lo tanto algo muy visual, es difícil de entender. De hecho, el arquero desarrollará la habilidad de saber cómo de preciso ha sido su disparo según el sonido del impacto de la flecha en la diana. El sonido es diferente cuando se acierta en el amarillo, que cuando se hace en el blanco.

12.5.1 Posición en la línea de tiro

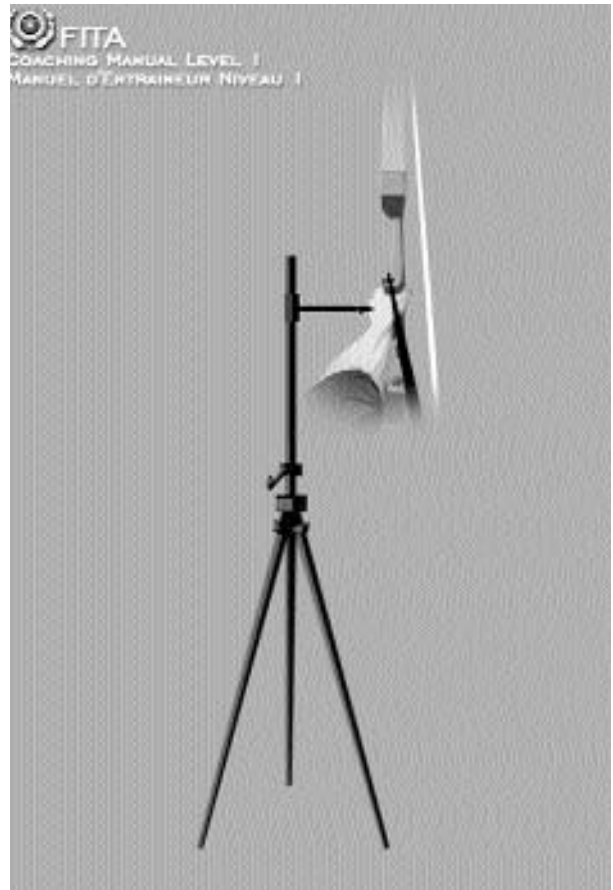
Los arqueros con la visión intacta pueden ver para determinar su posición exacta en la línea de tiro. Los arqueros con impedimentos visuales necesitan de algo que puedan llegar a sentir para colocarse en la posición adecuada de tiro. Un par de herraduras fijadas al suelo (con unos clavos de diana en el campo de tiro o con una cinta adhesiva en la sala) les permitirá situar sus pies correctamente y estar en la misma posición cada vez que se sitúen en la línea de tiro.

12.5.2 Visores / Miras

Hay dos formas fundamentales de usar las miras para los arqueros invidentes y con diferencia, la más común y usada, es el de un dispositivo táctil.

12.5.2.1 Visores táctiles

Un visor táctil básico sería algo así como un trípode de cámara fotográfica con un brazo ajustable, colocado en una posición tal, que pueda tocar los dedos de la mano de arco justo detrás de los nudillos. Un recipiente de plástico lleno de agua y colgado del centro del trípode le podrá dar la estabilidad necesaria, evitando que el arquero pueda tirar el trípode. El grado de "inventiva" e imaginación del entrenador puede mejorar este artificio para cada caso, pero conseguir el contacto detrás de la mano de arco es lo principal.



Un artificio táctil para un arquero "ciego" diestro

Con esto también se determina la elevación del arco y por lo tanto la distancia de alcance de la flecha, al igual que su trayectoria lateral. Cuando se ajusta este tipo de "visor", es importante recordar que hemos de moverlo hacia el lado contrario del impacto de la flecha, y no como el método usado en el visor de mover "siguiendo la flecha". Versiones más sofisticadas que la explicada están siendo usados por arqueros más experimentados. también puede solicitar consejo e información al respecto a la Asociación Internacional de Deportes para Ciegos (IBSA).

12.5.2.2 El sistema "iris"

Otro sistema usado para los arqueros invidentes es el sistema francés "iris". Es un dispositivo electrónico con un pequeño "transmisor" fijado en la parte superior del parapeto. En el visor se sitúa un "receptor" parecido a un "antorcha" y que recibe la señal, la cual se transforma y envía al arquero mediante unos auriculares en información acústica. Un conjunto de pilas y una correa completan el equipo necesario. Cuando el arquero escuche la nota más alta, disparará la flecha. Este dispositivo permite al arquero invidente ser completamente independiente a la hora de disparar la

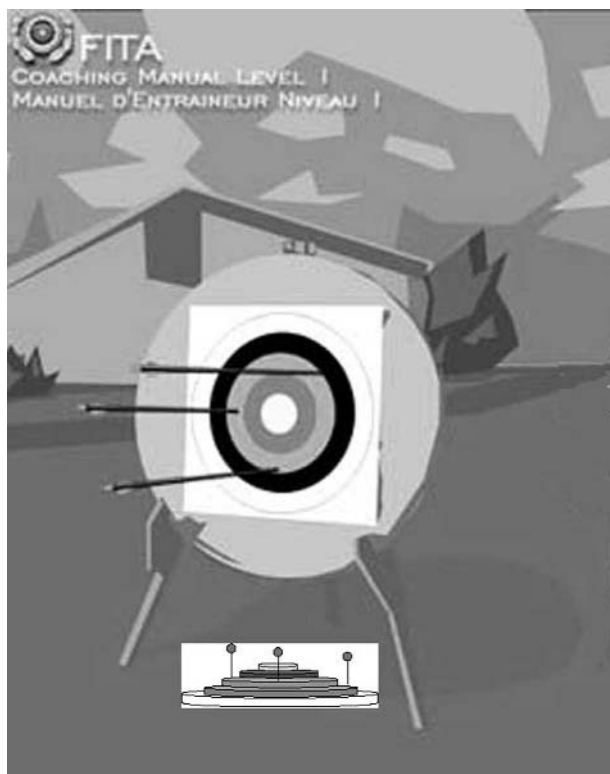
flecha. El ajuste de este visor se hace "siguiendo el impacto de flecha", tal y como se hace normalmente. El sistema presenta un par de inconvenientes: el primero es que resulta un sistema caro, y por lo tanto solo apto para los que invierten mucho tiempo y recursos en el tiro con arco; en segundo lugar, el arco debe mantenerse en su apertura completa mientras se busca la señal acústica, mientras se "apunta". Este problema está solucionado de alguna manera por la obligatoriedad en el sistema francés de disparar a un máximo de 30 m y, en este caso, la potencia del arco puede no ser mayor a 20 o 25 libras. En otros países, sin embargo se han hecho pruebas con gran éxito a distancias mayores, incluso el doble.

12.5.3. Ayudas /Asistencias

Todos los arqueros con deficiencias visuales, cuando están utilizando un visor táctil, necesitarán de un ayudante que les indique por dónde han impactado sus flechas, de manera que puedan realizar los necesarios ajustes de su "visor". Después de completada una tanda, el ayudante le guiará al área de espera, antes de ir a marcar los impactos y retirar las flechas.

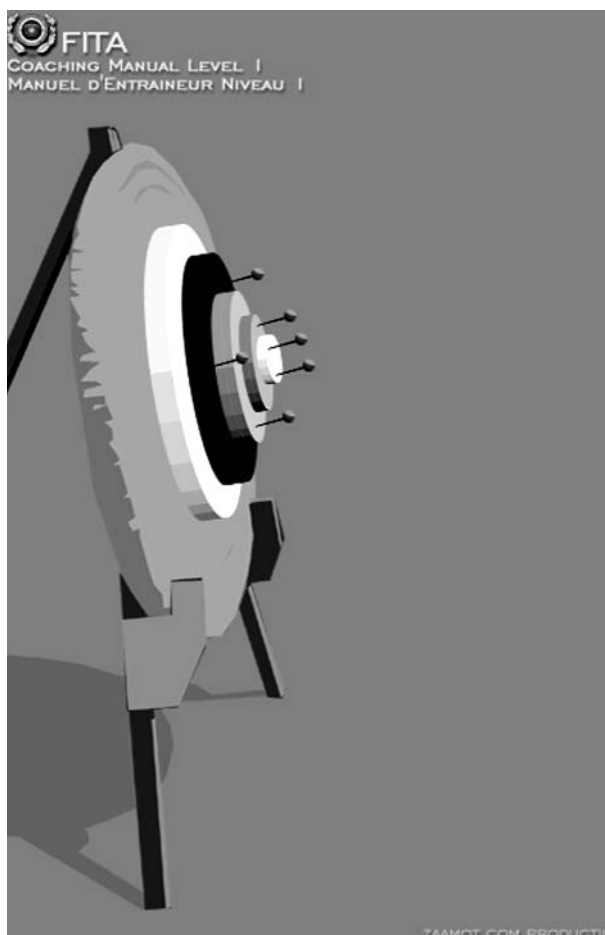
12.5.4. Puntuando

Discos de goma-espuma cortados en círculos pueden situarse a modo de diana 3D, y en donde se clavarán alfileres de cabeza grande y redonda para marcar las posiciones de los impactos de las flechas en la diana



Diana 3 D para que el arquero impedido visual pueda sentir sus impactos en la diana

real. Posteriormente, se podrá entregar esta diana 3D de gomaespuma al arquero para que pueda "sentir" la zona en donde han clavado sus flechas en la diana. No se recomienda que el arquero vaya a la diana a recoger sus flechas, ya que puede tropezar con las flechas que estén clavadas en el suelo, o bien lastimarse con las flechas que sobresalgan del parapeto y que no puede adivinar. Pero sí que debería permitirse al arquero ir hasta las dianas antes de tirar, de forma que pueda tocar los parapetos y dianas y saber así cómo son y donde están.



Diana 3 D para que el arquero impedido visual pueda tocar sus impactos. Pero deberá ir SIEMPRE acompañado por un ayudante para evitar accidentes al acercarse a la diana.

12.6 Arqueros con minusvalías mentales.

De nuevo este grupo también engloba a un espectro muy amplio de minusvalías o tipo de limitaciones. El técnico involucrado deberá evaluar las habilidades de este tipo de alumnos de manera individual y determinar qué acciones o pasos deberían darse en cada caso. La mayoría de los arqueros con disminuciones mentales necesitarán una atención individualizada durante el 100% del tiempo. Si Ud. es el único técnico disponible en el club, es necesaria la presencia del padre/madre del arquero o la de cualquier otro voluntario disponible para que, una vez adiestrado como asistente, sea el responsable de esta persona mientras practica el tiro con arco. Si esto no fuese posible, Ud. simplemente no puede permitirse el “lujo” de atender y entrenar a este arquero. Recuerde que no puede permitir que esta persona presente problema alguno a los otros arqueros, tanto directa como indirectamente. Y esto sucederá con toda probabilidad si no le da su tiempo, ya que requiere de toda la atención del técnico. Si estos arqueros son capaces de acatar y seguir sus instrucciones, no hay razón alguna para excluirlos. Pero tenga siempre presente que la seguridad será lo principal y fundamental. Estos arqueros también pueden tener asociados alguna disminuciones física y que serán evaluadas de forma habitual, pero es probable que:

- Sean capaces de mantener la atención durante muy poco tiempo.
- Se frustren con facilidad.
- Muestren emociones extremas.

Se requiere una tremenda paciencia por parte del técnico y las instrucciones deben repetirse innumerables veces. También es probable que el arquero:

- De repente se gire o se mueva durante la acción de abrir el arco o en apertura completa.
- Corra hacia la diana antes de dar la señal.

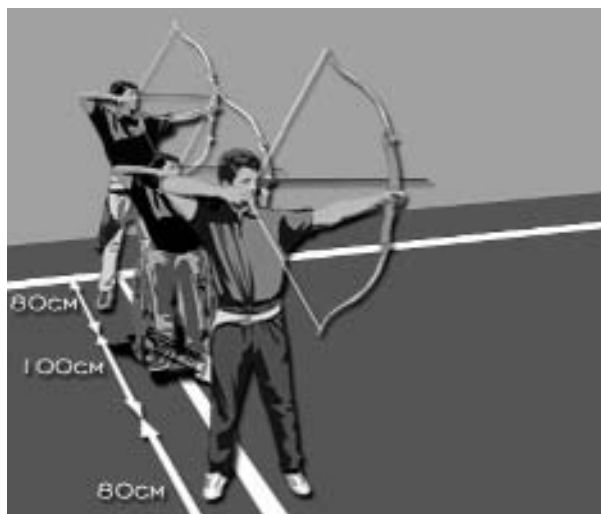
En casos extremos, y por cuestiones de seguridad, puede ser recomendable y necesario impedir que esta persona pueda participar en la clase y sea desaconsejable la practica del tiro con arco.

12.7 El arquero en silla de ruedas.

12.7.1 La posición de la silla.

La silla de ruedas deberá colocarse de manera que los hombros del arquero estén en la misma orientación con respecto a la diana, como los de un arquero en posición de pie. Tal como la posición de los pies de un arquero puede ser de 90 grados, es decir, perpendicular a la línea de tiro o bien formando un ángulo algo menor, de igual manera la silla de ruedas puede estar angulada respecto a la línea de tiro. Si el técnico considera que esta es la posición más beneficiosa para el arquero, se tomará esta posición.

Asegúrese de que el arquero fije los frenos de la silla; al aire libre el terreno puede ser accidentado. Procure estar seguro de que el arquero tenga las cuatro ruedas en contacto con el suelo, de forma que la silla permanezca estable.



Será necesario espacio adicional en la línea de tiro para los arqueros en silla de ruedas



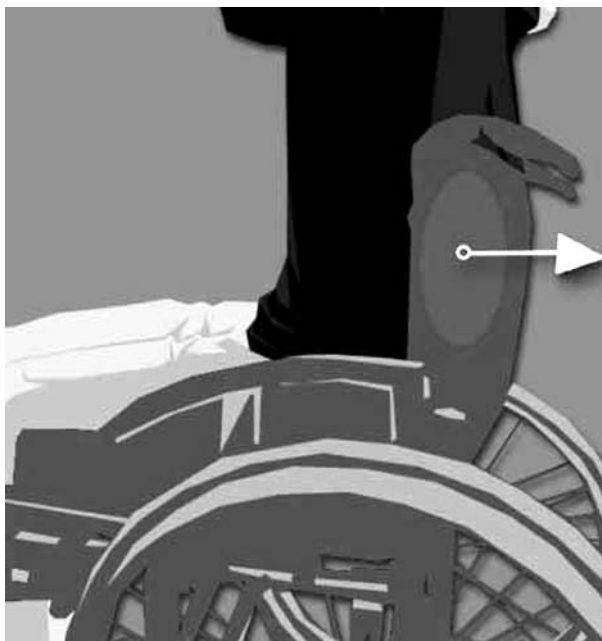
12.7.2. La posición del arquero en la silla

Un aspecto que requiere una atención especial, es el mantener una posición consistente del arquero en la silla. El equilibrio en la posición de sentado varía entre los diferentes arqueros de sillas de ruedas. Dependiendo de su nivel de inmovilidad o afectación de su minusvalía. A aquellos que tengan un equilibrio deficiente, se les puede colocar una correa en el pecho o en las piernas para mejorar su estabilidad en la silla por medio de un apoyo extra necesario para tensar el arco. Incluso los que tengan un equilibrio adecuado pueden utilizar inicialmente una correa de pecho, hasta que hayan ganado la confianza y destreza suficiente como para que se la retiren. *(Nota del traductor: Si este arquero desea competir en una competición reglada, consulte las reglas y normas específicas que permite a determinados arqueros fijarse a la silla con correas. Compruebe que este arquero tiene el derecho según las normas a fijarse a la silla)*

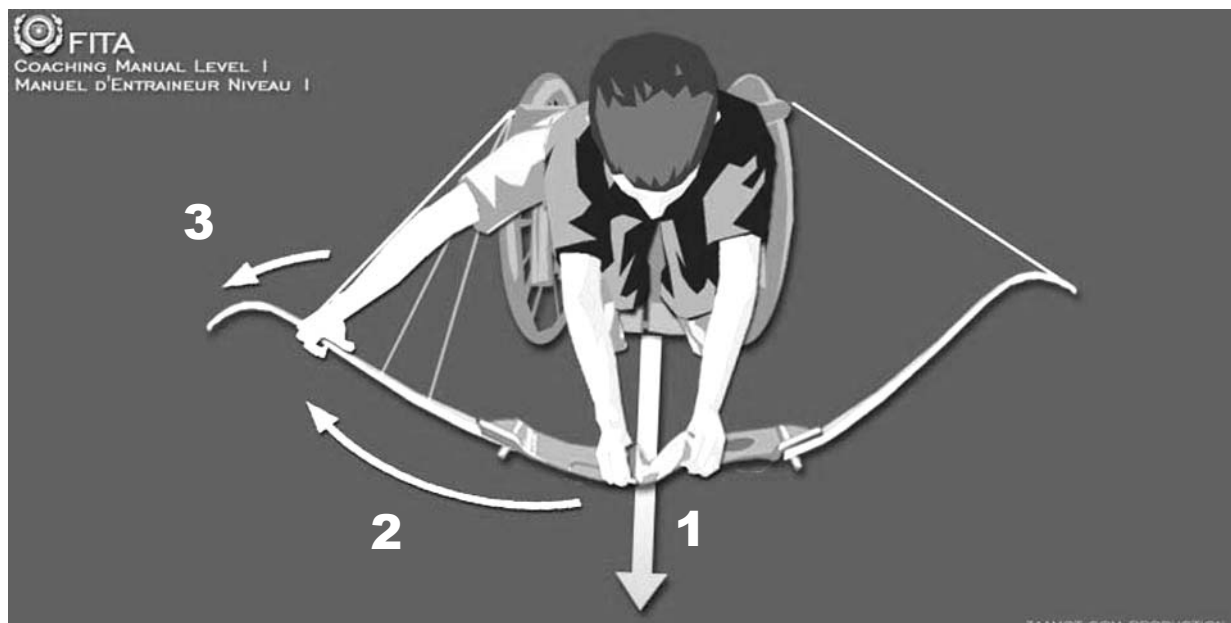


Arquero de silla fijados a la silla para mejorar su estabilidad y/o equilibrio

Es recomendable atar/fijar las piernas de aquellos arqueros que sufran de espasmos severos. El respaldo de la silla no debería llegar más alto que el borde inferior de las escápulas, de forma que los músculos usados para abrir el arco no se vean impedidos o molestados al realizar el gesto del tiro. Es importante que el arquero encuentre una posición cómoda y que ofrezca un buen apoyo, ya que para abrir el arco con consistencia, el arquero debe colocarse en la silla exactamente igual flecha tras flecha. El técnico puede ayudar a estos arqueros a encontrar puntos de referencia útiles para lograr esta consistencia y enseñarles a controlar su posición por medio de estas referencias.



Los técnicos pueden ayudar al arquero a encontrar ciertos puntos de referencia en la silla para mantenerse en la misma posición en cada tiro



Montando la cuerda en una silla de ruedas

Los arqueros tienen la tendencia de inclinarse alejándose de la diana con el fin de compensar la falta de equilibrio cuando elevan y tensan el arco. Hay que poner especial atención a este aspecto, principalmente si el arquero se agota con facilidad. Este defecto también podría causar problemas posteriores en la salida y recorrido limpio de la cuerda con el pecho, y con la silla de ruedas. El arquero podría conseguir mayor estabilidad apoyándose más sobre el respaldo de la silla.

12.7.3. El material de tiro

El arquero de silla de ruedas puede necesitar un arco más corto de lo normal debido a que se encuentran más cerca del suelo. Cuando el arco se gira y rota al soltar la flecha, tiende a golpear la rueda de la silla. Es necesario por tanto el colocar alguna almohadilla en dicha zona con el fin de prevenir daños en el arco, en la cuerda y en la silla.



Protección acolchada en la rueda para prevenir el roce o golpe del arco sobre la misma

12.7.4 Montaje del arco.

Muchos arqueros en silla de ruedas montan sus propios arcos. Habitualmente lo hacen poniendo el montador de cuerda y pasando la cuerda de éste por detrás del respaldo de la silla. El arquero puede entonces hacer fuerza sobre el cuerpo del arco con el fin de tensarlo y situar la cuerda en su sitio. (Vea la ilustración en la pagina anterior)

12.7.5 El tiro

En la mayoría de los casos, es exactamente igual que para los arqueros capacitados, aunque a menudo se comienza a tensar el arco desde más arriba a causa de la posición sentada del arquero. Sólo serán necesarias algunas modificaciones adicionales si el arquero presenta dificultades varias con las manos o los brazos. Vea la sección 12.3.

12.7.6. Puntuando y recogiendo las flechas.

En el tiro en Sala, los arqueros en silla de ruedas, en su gran mayoría, prefieren puntuar y recuperar ellos mismos sus flechas, aunque tengan dificultades para sacarlas de la parte más alta de la diana. Al aire libre sin embargo, se encuentran más dificultades para mover sus sillas por la existencia de un terreno más accidentado y con hierba. Será necesario alguna ayuda para puntuar y para recuperar sus flechas. En las competiciones, esta tarea la realizan normalmente los arqueros de su misma diana. Sin embargo en las competiciones internacionales lo suele hacer el entrenador o voluntarios de la organización

12.7.7. Limpieza en la salida y recorrido de la cuerda

Una de las dificultades experimentadas por los arqueros en silla de ruedas (sobre todo cuando tiran a distancias cortas) es el conseguir una buena salida limpia de la cuerda y que la cuerda en su trayectoria de impulso de la flecha no roce ninguna parte de la silla, y en particular, la rueda que se encuentra más cercana a la diana (la de mayor riesgo)



La limpieza de salida de la cuerda, libre de todo roce o interferencia en su trayectoria con pieza alguna de la silla es un tema importante en estos arqueros. ¡Tengalo en cuenta!

Puede probar las siguientes precauciones:

12.7.7.1 - Eliminar el apoyabrazos de la silla del lado de la diana.

12.7.7.2 - Eliminar la llanta “de mano” de la rueda del lado de la diana o bien cambiar la

rueda por una sin esta llanta de mano (Esta llanta es utilizada para impulsar la silla sin tener que tocar la rueda en sí) Esta rueda de recambio puede ser usada exclusivamente para el tiro con arco.

12.7.7.3 Inclinar las ruedas ligeramente. La mayoría de usuarios de sillas de ruedas sabrán cómo hacerlo en su silla.

12.7.7.4 Colocar una plancha de 13 mm. bajo el cojín de la silla para elevar ligeramente la posición del arquero.

12.7.7.5 Hacer que el arquero se sienta en la silla hacia el lado de la diana. Asegúrese de que mueve el cuerpo entero y que no sea sólo una inclinación hacia la diana, lo cual daría más inestabilidad.

12.7.8. El respaldo de la silla.

Si el equilibrio es deficiente, el arquero necesitará conseguir algún soporte en el respaldo de la silla. Es preferible un respaldo ligeramente hundido que uno muy plano. La altura tiene que ser la suficiente como para dar un buen apoyo al arquero, pero sin que limite el movimiento de las escápulas. El arquero no puede, según las normas internacionales utilizadas en la competición, apoyar el brazo de arco en el respaldo o en el apoyabrazos de la silla.

12.7.9. Aspectos a recordar.

Trate de comunicarse con el arquero a la altura de sus ojos, evitando estar de pie y hablar desde una posición por encima de la suya.

Discuta los cambios o ajustes que desee hacer en la posición o diseño de la silla, y permita al arquero que los haga el mismo, si fuese su deseo y fuese posible.

Recuerde también que, según las reglas internacionales, a los arqueros en silla de ruedas y de limitada destreza manual (como los tetraplégicos) pueden tener un asistente para situar las flechas en el arco y ajustar el visor. Por esto no hay problema alguno en que se realice así, si el arquero lo desea.

12.8 Arqueros que disparan desde una silla ordinaria o un banco.

Estos arqueros podrían tener más estabilidad que los arqueros en silla de ruedas, ya que tienen los pies en el suelo y mayor control de su cuerpo, lo cual ofrece una base más firme. Es de gran ayuda dejar la silla/banco en la línea de tiro a lo largo de toda la sesión, para que así los arqueros no tengan que estar colocándola en cada ocasión.

El propósito del uso de la silla/banco, es el dar al arquero la estabilidad que le falta cuando se encuentra de pie sin ayuda alguna (la mayoría suelen necesitar un bastón o muleta para poder caminar) El arquero debe colocarse en el asiento emulando, tanto como le sea posible, al arquero de pie. La altura de la silla/banco es normalmente crítica y se podría necesitar ayuda de un fisioterapeuta para estar seguro que es la correcta. Es improbable que el arquero requiera el apoyo del respaldo de la silla (al contrario que un arquero en silla de ruedas) y, por tanto, puede aprender de la misma manera que un arquero capacitado.

12.9 Arqueros con dificultades de comunicación.

Mientras que esta categoría puede tirar exactamente de la misma manera que los arqueros capacitados, el entrenador deberá modificar sus métodos de enseñanza para poder comunicarse de forma efectiva.

12.9.1 Arqueros con limitaciones en el oído. Sordos o impedidos auditivos.

Según la severidad de esta condición pueden tenerse en cuenta los siguientes pasos.

Si el arquero puede leer los labios, asegúrese de que vea su cara cuando les ofrezca instrucciones. De esta forma podrán leer sus labios.

Si la comunicación verbal no fuese posible, podría ser necesario el escribir su mensaje o comunicación, ayudándose con gestos.

Es muy importante, mirando la seguridad, que el arquero sea capaz de asumir cuándo es seguro tensar y/o bajar el arco y cuando no lo es. La señal auditiva que normalmente se ofrece a los arqueros puede que no sea la apropiada en estos casos. Téngalo en cuenta!

12.9.2. Arqueros con limitaciones en el habla

Muchos de los principios aplicados a los sordos son aplicables aquí. Si existen dificultades reales para entender al arquero, puede hacerse acompañar de alguien que pueda ayudarle a entender lo que le dice.

12.10 Arqueros con una combinación de discapacidades

Es muy común que alguno de estos arqueros tengan más de una de las discapacidades detalladas en este capítulo. Por ejemplo, los tetrapléjicos confinados a una silla de ruedas y con deficiencias en el uso de manos y brazos. Será necesario en estos casos ir a más de una de estas secciones para entender y solventar los problemas.

12.11 Otras cuestiones médicas.

Aunque no están clasificadas estrictamente como discapacidades, hay una cantidad de situaciones y condiciones médicas en un arquero que su entrenador debe tener en cuenta. Condiciones tales con el asma, la epilepsia, la hemofilia, el reumatismo, etc. Todos estos y similares pueden afectar a los arqueros y a su práctica deportiva. Si al empezar el curso ha hablado con el arquero y tiene conciencia de estos problemas, consulte a un profesional médico especializado con el fin de estar seguro de conocer las acciones apropiadas a realizar en estos casos, y lo que debe ser evitado y lo que es recomendado (por poner un ejemplo, si un arquero sufre de ataques epilépticos debe saberse como actuar en caso de ataque y que acciones de deberían evitarse)

12.12 Reglas internacionales.

El organismo que ampara las competiciones internacionales de discapacitados Físicos es el Comité Paralímpico Internacional (IPC). Las reglas del tiro con arco son elaboradas por la Comisión de Tiro con Arco del IPC. Las reglas del IPC establecen que las competiciones internacionales se desarrollarán bajo las normas de la FITA, con las inclusiones y enmiendas contenidas en el reglamento del IPC. Este reglamento (NOVIEMBRE 2002) está en proceso de nueva edición y estará disponible en enero del 2003. El reglamento puede obtenerse en las oficinas del IPC en Bonn o bien de su página Web (<http://www.paralympic.org>)

Más abajo encontrará un resumen de los aspectos pueden afectar a un entrenador trabajando con arqueros con minusvalías, si éste arquero es lo bastante bueno como para ser seleccionado para el equipo nacional. Para más detalles contacte con el IPC.

12.12.1 Clasificación.

Con el fin de posibilitar que los arqueros puedan competir con otros arqueros con las mismas discapacidades, estos se agrupan en diferentes categorías, separadas en la división masculina y la femenina. Por el momento, estas categorías son únicamente aplicables para los disminuidos físicos, aunque se encuentra en discusión la posibilidad de incluir una categoría específica para los arqueros con minusvalías y/o limitaciones visuales. También hay reglamentado y especificado un mínimo de nivel y grado de la discapacidad, de forma que, por ejemplo, una persona con un solo dedo amputado no será considerado lo suficientemente discapacitado como para participar internacionalmente en alguna de estas categorías. Para ello se forman y utilizan clasificadores internacionales para que aseguran que los arqueros participantes están incluidos y validados para competir en la clase adecuada, y que cumplan la regla de la discapacidad mínima específica para su categoría. Para que un arquero obtenga una clasificación, es necesario contactar con el IPC con el fin de averiguar el modo y lugar de proceder para esta clasificación.

12.12.2 El formato de la competición.

El formato de la competición es el mismo que el de la FITA en sus eventos principales. El campeonato del Mundo de IPC consiste en un round FITA, seguido de un round olímpico, tanto en modalidad individual como de equipos. Los Juegos Paralímpicos consisten en un round clasificatorio seguido por un round Olímpico.

12.12.3 Normas para las sillas de ruedas.

Cualquier tipo de silla de ruedas puede ser utilizado siempre y cuando que cumpla con el concepto del término "silla de ruedas" y que no tenga accesorios de ningún otro tipo.

Ninguna parte de la silla de ruedas podrá facilitar el soporte o apoyo del brazo de arco al tensar o apuntar.

Ninguna parte del respaldo de la silla o su soporte vertical podrá sobresalir por delante más de la



mitad del tronco (excepto en el caso de los arqueros W1- ver 12.12.4).

Ninguna parte de la silla podrá estar a menos 110 mm. por debajo de la axila cuando se tira a cualquier distancia.

La silla de ruedas no puede exceder estando posicionada en la línea de tiro el espacio permitido por el reglamento FITA.

12.13 Conclusión.

Y para finalizar, no tenga miedo de entrenar a arqueros con minusvalías. Puede llegar a ser muy gratificante, tanto como entrenador como persona, el observar y vivir la alegría de un arquero minusválido o impedido en cualquier área mientras dispara con arco. Especialmente se ha tenido que superar algunos retos y dificultades para llegar hasta este punto.

12.12.4 Los arqueros W1

Los arqueros W1 son arqueros en silla de ruedas con un mayor grado de discapacidad, tal como los tetrapléjicos. Éstos están autorizados, dentro de la clase de arco recurvado, usar un arco de poleas, siempre que el arco tenga el mismo tipo de visor que el usado en los arcos recurvados (no pueden tener mira de cuerda-peep- ni lente de aumento en la mira) también pueden utilizar un disparador mecánico debido a sus limitaciones en la movilidad de los dedos de la mano de cuerda. Están también autorizados a fijar su cuerpo a la silla con cualquier tipo de soporte/correas existente con el fin de mantener la estabilidad y equilibrio del mismo. Esto está permitido siempre y cuando no les facilite ningún apoyo al brazo de arco mientras tiran y debiendo mantener una distancia de 110 mm entre la silla y el brazo de arco. Pueden tener un asistente para colocar las flechas en el arco y ajustar el visor, siempre que no les dé ninguna instrucción técnica.

12.12.5 Sillas/bancos ordinarios.

Una silla/banco de cualquier tipo puede ser utilizada siempre que concuerde con el concepto y el significado de la palabra "silla".

Ninguna parte de la silla puede sostener el brazo de arco mientras se dispara o apunta. Ninguna parte de la silla estará en contacto con el tronco del arquero a menos de 220 mm por debajo de las axilas disparando a cualquier distancia.

El área de contacto con el suelo formado por las patas de la silla y los pies del arquero no debe exceder de 60 cm x 80 cm.